

INDARKERIA
MATXISTARI AURRE
EGITEN DIETEN
EMAKUMEEKIN
BURUTZEN DEN
ESKU-HARTZEAK
AHALDUNTZE
IKUSPUNTUA IZATEKO
KONTUAN HARTU
BEHARREKOAK ETA
EMAN BEHAR DIREN
PAUSOAK



2018

Babes teknikoa:

Sortzen 
consultoria s.l.

Edukia

1. MARKO TERMINOLOGIKOA	2
2. MARKO KONTZEPTUALA	8
2.1. Emakumeen aurkako indarkeria matxistaren aurrean jendarteak duen arduragabekeria bultzatzen duten mekanismoak	8
2.2. Mekanismo hauen eragina laguntza eskatzeko orduan	9
2.3. Genero indarkeria, familia eta beste arazo batzuk.....	11
3. ESKU-HARTZEKO IBILBIDEAK	14
3.1. Bizitako indarkeriari buruzko kontzientzia bat garatzea.....	14
3.2. Gizonezkoen indarkeriaren espirala geldiaraztea	15
3.3. Biktima ama denean	15
3.4. Etorkizunerako bisio bat sortu	17
3.5. Emakumeen ordezkari jarduteko joera saihestu	18
4. JARDUTEKO IRIZPIDEAK	19
4.1. Lehen entzuketatik sinkronizatuz	19
4.2. Salaketa berdefinitzea	20
4.3. Informazio nahikoa	22
4.4. Segurtasuna ezinbesteko aukera bezala	23
4.5. Biktimei buruzko puntu batzuk	24
4.5.1. Nerabe eta gazteak.....	24
4.5.3. Emakume etorkinak	25
4.5.4. Aniztasun funtzionala duten emakumeak	27
5. ESKU-HARTZE PROZESUA	29
5.1. Gizarte Zerbitzuek kasuaren arabera jarraitu beharreko prozedura ezberdinak.....	29
5.2. Udaltzaingoak kasuaren arabera jarraitu beharreko prozedura ezberdinak.	34

1. MARKO TERMINOLOGIKOA

Indarkeria matxistaren formak eta izendatzeko moduak Gipuzkoako Foru Aldundiaren martxoaren 9ko 2/2015 FORU ARAUAN daude jasota (emakumeen eta gizonen arteko berdintasunari buruzkoan); «V. KAPITULUA. INDARKERIA MATXISTARIK GABEKO BIZITZAK» izenekoan, hain zuzen ere. Bere 51. artikuluan ezartzen dira biktimei arreta emateko politikak gidatzeko hurrengo definizioak (eta protokolo honek bere egiten dituenak).

Indarkeria matxista izango dira sexu/genero/sexualitate sistemaren heteronormaltasunari aurre egiten dioten gorputzen aurkako kontrol, eraso, ukapen eta inposaketa zuzen, egiturazko eta sinbolikoak, hala nola, transgreditu gabe ere, bere baitan boterearen harremanak jasaten dituzten objektua diren, emakumeen, gorputzen kontrakoak. Bi kasuetan haurtzarotik adierazten dira eta bizitza osoan zehar mantentzen dira. Indarkeria matxista da indarkeria sexista, baina hala dira bai eta ere beste indarkeria mota batzuk, nola transfobia, lesbofobia, homofobia eta genero indarkeria azalertzeko askotariko moduak.

Indarkeria sexista deritzogu emakumeen aurkako kontrol, eraso, ukapen eta inposaketa zuzen, egiturazko eta sinboliko mota guztiei; hauek, gizonen eta emakumeen harreman hierarkiko eta desberdinen esparruan ematen dira eta sexu-genero-sexualitate heteroarauaren sistemaren barne daude.

Gizarte Zerbitzuek jorratzen dituzten askotariko indarkeria sexista kasu ohikoenak **harreman** afektiboetan gertatzen direnak izan ohi dira. Hauei buruz aritzeko, jarraian zehazten diren kontzeptuak erabiltzen dira:

- ❑ *Genero-indarkeria*. Genero-indarkeriaren aurka oso-osoko babesa emateko neurriei buruzko Lege Organikoan jasotako definizioa (2004ko abenduaren 29ko BOEn argitaratua) honako hau da: «Indarkeriazko egintza oro, fisikoa nahiz psikologikoa, baita sexu-askatasunaren aurkako erasoak, mehatxuak, derrigortzeak edo nahierara askatasunaz gabetzea ere, gizonezkoek beren ezkontide diren edo izan diren emakumeei, edo haiekin antzeko maitasun-harremanak dituzten edo izan dituzten emakumeei ezartzen dizkietenak, nahiz eta elkarbizitzarik ez izan».

8/2015 Lege Organikoak, uztailaren 22koa, Haurrak eta Nerabeak Babesteko Sistema aldatzen duenak, bere hirugarren xedapen gehigarriaren bidez aldaketak ezartzen ditu Genero-indarkeriaren aurka oso-osoko babes emateko neurriei buruzko abenduaren 28ko 1/2004 Lege Organikoan; izan ere, bertan, adin txikiko pertsonak esposizio bidezko biktimatza jo daitezkeela adierazten da.

- *Etxeko indarkeria*. Ahaidetasun-harremanean gertatzen den indarkeria mota oro; bikotekidearen eta bikotekide ohiaren erasoak salbu. Era berean, emakumeek gizonei egindako edo sexu bereko pertsonen artean izandako erasoak ere biltzen dira hemen, baldin eta bikotekide edota bikotekide ohien arteko harremanetan gertatu badira, elkarrekin bizi ala ez. *Etxeko indarkeria sexistari* buruz aritzen garenean, neskek eta emakumeek pairatzen duten etxeko indarkeriari buruz arituko gara.

Kontuan izanik istorio bakoitzean bestelako faktore askok eragiten dutela, terminologia eta marko kontzeptuala aberasten duten beste bi kontzeptu azpimarratzeko beharrea aurkitzen gara.

Interseksionalitatea: Indarkeria sexista eta gainerako indarkeria matxistak norbere nortasuna osatzen duten askotariko interseksioen baitan ulertu behar dira: adina, jatorria, arraza, osasun fisikoa eta mentala, aniztasun funtzionala etab.

Indarkeria sexistak eta gainerako indarkeria matxistek bizitzako **hainbat esparrutan** (bikote-bizimoduan, familian, lan esparruan, eskolan, gune birtualetan) eta hainbat modutan (psikologikoan, ekonomikoan, fisikoan, sexualean...) eragiten dute.

Marko kontzeptual honen baitan ematen diren emakumeen aurkako indarkeria matxista edo sexistak jarraian aipatuko ditugun modukoak izan daitezke (eta hauek bereizturik edota bateraturik ager daitezke, kasuak kasu):

- *Tratu txar fisikoa:* emakumeen segurtasun fisikorako ez ustekabeko mina edota arriskua dakarten ekintzak. Erasotzeko tresnak objektu, arma, substantzia arriskutsuak edo erasotzailearen gorputza bera izan daitezke,

eta horren ondorioz sor daitekeen kaltea arina edo larria izan daiteke. Tratu txar fisikoa dagoenean tratu txar psikologikoa ere egoten da.

- *Tratu txar psikologikoa:* halabeharrezkoak ez diren eta emakumeen osotasun psikologikoa kaltetu edota arriskuan jartzen duten egintzak dira. Era anitzetan ager daitezke: irainak, gutxiespenak, mehatxuak, xantaia, manipulatzeari, etab. Sarritan modu ikusezinean, jazarpen sistematiko gisa, gauzak esateko era desegoki bezala (non esanguratsuak diren bai esaten dena eta baita esateko moduak ere) edota beste era batera azaleratu daitezke. Egintza guzti hauen bidez eraso jasaten duten pertsonen ongizate emozionala, segurtasuna edo autoestimua kaltetzen da.
- *Kontrol soziala:* emakumeen mugikortasun eta harreman sozialak mugatzea edota eragoztearri helburu duten kontrol bideak dira. Kontrol sozial hau bi eratara eman daiteke: erasotzailearen agindu bidez; edo indarkeria egoerak baretzeko asmoz emakumeak kontrol neurri hauek hartuaz. Kontrol soziala tratu txar psikologikoarekin batera ematen da.
- *Kontrol ekonomikoa:* emakumeen eta, hala bada, seme-alaben ongizate fisikoa eta psikologikoa ahalbidetzen duten baliabideak kentzean datza. Are gehiago, familia edo bikote esparruan norbere edo elkarrekin partekatutako baliabideak mugatzea ere kontrol ekonomikoa da, hala nola: bankuetako kontuak ezin erabili ahal izatea, janariaren pentsioa edota konpentsazio pentsioa nahita ez ordaintzea (derrigorrezkoa izan arren) etab. Era berean, biktimak bere baliabide edo ondasun propioetan duen erabilera mugatu eta kontrolatzea ere kontrol ekonomikotzat jotzen da. Tratu txar ekonomikoa dagoenean bakoitzean, tratu txar psikologikoa egoten da.
- *Indarkeria sexuala:* Nahitaezko intimitate sexuala mantentzera emakume bat behartzen duten ekintzak dira (larderia, bortxa xantaia edo mehatxua edo baliogabetzen duen edo borondate pertsonala mugatzen duen mekanismoa erabiliz). Indarkeria sexuala dagoenean tratu txar psikologikoa ere egoten da.

Sexu indarkeria hiru taldetan bereiztuko dugu:

- × **Sexu erasoak:** Beste pertsona baten askatasun sexuala erasotzen duen edozein jokaera, indarkeria edo larderia erabiliz. Indarkeria, indar fisikoa edo larderiaren erabilera bezala ulertzen da; adibidez jokaera psikologiko bat non bere helburua lortzeko beldurra eragiten den, berehalakoak eta larria den erasoak, edota bai biktimak edo bere ingurukoak mehatxatzea. Sexu eraso mota ohikoena bortxaketa da. Bortxaketa honela definitzen da: maginatik, uzkitik zein ahotik haragitzea, edota esandako lehenengo bi bide horietako batetik gorputz atalak edo objektuak sartzea.
- × **Sexu abusuak:** indarkeria edo larderiarik gabe pertsona baten sexu-askatasunaren aurka egiten diren egintzak. Baita bere borondatezko ahalmena edo adimena mugatuta daukatelako baliozko ezaguerarik utz ez dezaketen emakumeen gainean egindako abusuak.
- × **Sexu jazarpena:** lan harreman, irakaskuntzaren edo antzeko esparruetan gertatzen diren eta desiratu gabekoak diren izaera sexualeko hitzezko edo ez hitzezko portaerak dira. Horien helburu edota ondorioak, emakumearen duintasunaren kontra erasotzea edota larderiako ingurune apalgarri, iraingarri edo etsaigoko ingurunea sortzea da.
- **Ziberindarkeriak:** mundu birtualen bidez eragiten diren erasoak dira; hau da, sare sozialen edo Interneten bidez eragindakoak. Kalteak arinak eta biralak izan daitezke (mundu birtualean muga fisikorik ez dagoenez, momentuan zabaltzen dira). Ziberindarkerien barruan, honako hauek sailkatzen ditugu: Ziberbullyinga (berdinen arteko jazarpena), stalkinga (profilak eta edukiak kontrolatzea), sextinga (eduki erotikoa edo sexualak bidaltzea, argazkiak edo bideoak), sextorsioa edo porno mendekua (eduki erotikoen xantaia eta publikazioa, baimenik gabe).

Hurrengo eskeman emakumeen aurkako indarkeria matxista motak azter daitezke:



Emakumeen aurkako indarkeriaren terminologiak oinarri teorikoa izateaz gain, garrantzi politikoa ere badauka; eta, gerta daitezkeen zeinbait polemika saihesteko, beharrezkoa da hau argi izatea. Gaur egun, neomatxismoa gaizki-ulertuetaz baliatzen da eta bere egiten ditu (hala nola emakumeen aurkako indarkeria badela onartu arren, hau, gizonezkoek jasaten duten indarkeriarekin alderatzen dute; beraz, gizarteko botere-harremanak ahazten dituzte). Honen harira, ezinbestekoa da bi aspektu hauek aztertzea:

- ✓ Indarkeria matxista aldebakarrekoa da, hau da, gizon batek edo batzuek (antolaturik edo ez) emakume baten edo batzuen aurka eragiten duten indarkeria da; horrek, ez du esan nahi emakumeak edo emakumeek ezin dutenik euren burua babestu eraso jasari aurretik, bitartean edota ondoren. Emakumea ez da zertan indarkeria bidez defendatu behar, baina arestian aipatutako ezaugarriren bat izan dezake. Emakumea jasaten duen indarkeriaren erantzuleztat jotzeko ohitura asko zabaldu da; batez ere arlo juridikoan. Hori dela eta, maiz, kasuak "elkarren aurkako indarkeria" bailiran lez tratatzen dira; eta horrek, indarkeria matxista ezeztatzeko, ezkutatzeko edo gutxiesteko arriskua sorrarazten du.

Aipatutako idearen erro beretik, hau bezain arriskutsua den beste uste bat sortzen da; zeinaren bidez, emakumea ez den biktimatzat jotzen "profil" jakin bat bete ezean. Aipatu berri dugun profil hau jada ez da soziologikoa (txiroa, ikasketa gabekoa, menpekotasun ekonomikoa duena etab.), baina oraindik ere oinarri psikologiko batean sustengatzen da (otzana, menpekotasun emozionala duena, autoestimu baxukoa etab.).

- ✓ Emakumezko bat **biktima** da bere eskubideak urratu direlako, eta ez izan duen jarrera edo emandako erantzunagatik. Biktimek erresistentzia neurriak ezartzen dituzte bizi duten etengabeko estres egoerari aurre egiteko eta bizirauteko; hots, ez dute jarrera pasiboa izaten. Hori dela eta, laguntza eskatzen dutenean ezinbestekoa da aipatutako erresistentzia elementu hauek aintzat hartzea, behar bezala garatzea eta lantzea, horrela, emakumeak kalteturik dituen gaitasunak zabaldu, berrantolatu eta berreskuratu ahal izateko; hala nola bere (edota bere seme-alaben) gaurko eta etorkizuneko erabakiak hartzeko eta posible diren planak garatzeko ahalmena, hau da,

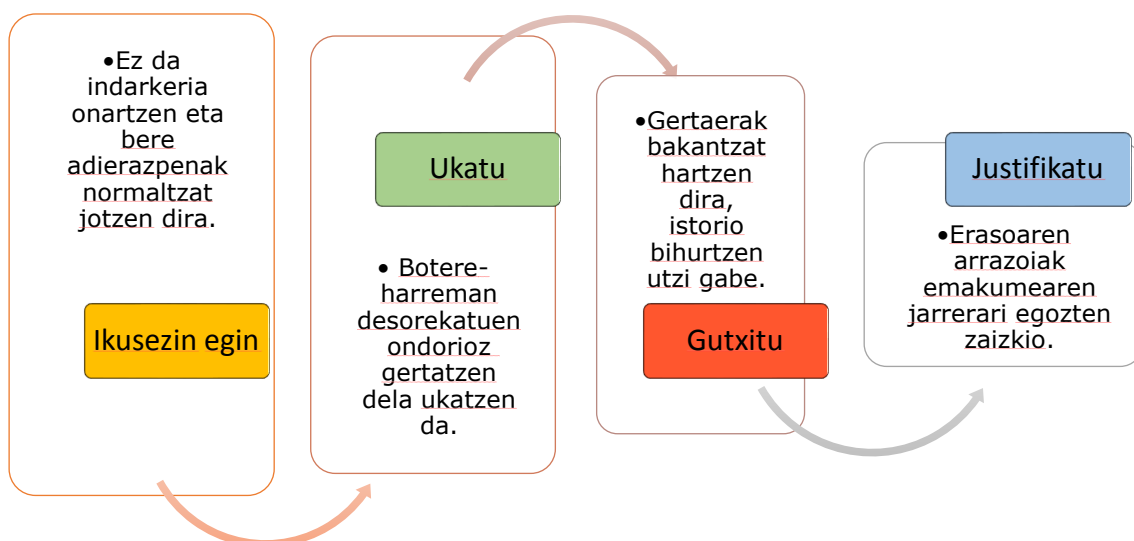
bere **buruaren jabe** izan eta indarkeriarik gabe bizitzeko gaitasuna berreskuratzea.

2. MARKO KONTZEPTUALA

Emakumeen aurkako indarkeria matxista ezberdintasun dezente dituen sistema baten parte denez, egintza isolatu gisa azertu da urteetan zehar (eta egun ere horrela aztertzen da). Indarkeria ezeztatu edo normalizatzen duen gizarte honetan, bortizkeria hau jasan izana konpondu beharreko arazo bat da; eta horretarako, lehenik eta behin, indarkeria fenomeno indibidual bat dela, pertsonekin harremanak izateko gaitasun faltak eragindako arazo bat dela edota arrazoirik gabeko gertakari bat dela aditzera ematen digun pentsaeraren mekanismoak ezagutu behar dira.

2.1. Emakumeen aurkako indarkeria matxistaren aurrean jendarteak duen arduragabekeria bultzatzen duten mekanismoak

Emakumeen aurkako indarkeria normalizatzeko joera egon da, betidanik (eta egun ere egiten da). Muturreko egintzak soilik identifikatzen dira (hala nola bortxaketak, erailketak etab.), baina kasu hauetan ere, biktimaren jarrera baloratzen da; hau da, portaera "konfliktiboa" ez izatea edo gezurrik ez esatea eskatzen da. Gizartearen sentsibilizazio maila areagotuz joan den arren, oraindik ere, indarkeria matxista arazo politikotzat jotzeko zailtasunak daude; hori zailtzen duten hainbat mekanismo existitzen dira eta. Aipatutako mekanismo hauek euren artean elkar elikatzen dira, eta gainera, kulturak bere egiten ditu jendartearentzat ikusezin bihurtuz, beraz, azaleratzen direnean ustekabea sorraraz dezakete; baita biktimei ere.



Mekanismo hauek elkar elikatzeaz gain indarkeriaren eta desberdintasunaren "naturalizazioaren" azalpena gehitzen zaie; teoria honen esanetan izaera genetikoaren edo gure izatearen ondorioz ematen diren jokaerek eragiten dute indarkeria.

2.2. Laguntza eskatzeko orduan mekanismo hauek daukaten eragina

Mekanismo hauek emakumeek Gizarte Zerbitzuetara laguntza eske jotzerako orduan izaten duten jarreraren eragiten dute, beraz, hori aintzat hartzea ezinbestekoa da esku-hartzea diseinatzerako orduan, eta horrez gain, honako aspektu hauek izan behar dira kontuan: biktinek jasandako indarkeria bizitzeko izan duten era; indarkeriak beraien bizitzan izandako eragina; eta laguntza eskatzera bultzatu dion gertaera. Bestalde, kontuan eduki behar da eraikuntza sozial honek indarkeria eragiten duen gizonean eta bere inguru familiar eta sozialean eragiten duela.

Indarkeriaren gainean dagoen kontzientzia maila kalkulatu eta sailkatzea oso zaila da, elementu subjektibo bat baita. Profesionalek hauteman dezakete, baina emakumeek ez, eta eginez gero ere adituek bano intentsitate baxuagoan egingo lukete; gainera, guzti hau ez da estatistikoa, emakumeek erabiltzen dituzten estatistikak aldiro alda daitezke (erresistentzia pasiboa, aktiboa, aurre egitekoa, ihes egitekoa etab.).

Indarkeria jasan duten emakumeek jarrera ezberdinak izan ditzakete:

- Ageriko ebidentziak egon arren indarkeria gezurtatzea. Kasu batzuetan errealitatea distortsionatzen dute edo kontzienteki gezurrak esaten dituzte; horrela, onartu nahi ez duten eta indargabe edota porrot egin duela sentiarazten dien errealitate batetik ihes egiteko.
- Bikotekidearen eta norbere jarreraren normalizazioa. Indarkeria mailaren, arriskuaren, ondorioen, gertakarien eta abarren gutxiespena.

- Gertakari batzuk onartzea, baina errua beti kanpo faktoreei leporatzea (lagunak, alkohola, lana, estresa ...) edo bestela emakumeek beraien burua ikusten dute egoeraren erantzule gisa.
- Egoera onartzea, baina honi aurre egiteko beldurra edota inpotentzia sentitzen dutela adieraztea. Gainera, emakumeek pairatzen dituzten indarkeriagatik euren burua babesten dutenean, euren egintzak erasotzailearen egintzekin alderatzen dituzte, izan ere, babesteko duten gaitasun horrek egoera kontrolatzen dutenaren sentsazioa ematen die.
- Gertatzen zaiena kontatzeagatik errudun sentitzen dira askotan, batez ere, emakumeak erasotzailearekin haurrak dituen kasuetan. Hau salaketa bat tartekatzerako orduan zailtasunak sor ditzakeen faktore bat da, eta horrez gain, honek emakumeei gatazka ugari sorrarazten die, izan ere, batzuetan emakumeek nahiz eta onartu beraien bikotea erasotzaile bat dela, "aita ona" dela defendatzen dute.
- Erabakiak hartzerako orduan batez ere, oldarkortasuna areagotzen da eta ez dituzte ondorioak baloratzen. Emakumeek, batez ere babesturik eta umoretsu sentitzen direnean, muturreko erabakiak hartzeko gaitasuna sentitzen dute (hala nola, banantzea edo salatzea), baina behin umore hori lausotzen denean ez dira hartutako erabakiarekin aurrera jarraitzeko gai sentitzen.
- Nahi eta egin ahal dutenari buruzko muturreko diskurtso bat garatzea, non, beraiak nahi dutena egiten dutela eta zer nahi duten dakitela adierazten duten. Errealitatean, bederen, diskurtso hau ez da beraien gaitasun emozionalarekin bat etortzen.
- Aldaketak burutzeko duten gaitasuneni buruzko jarrera ezkorra izatea; hau, batez ere, aurre egiteko egintzak gauzatu eta inolako emaitzarik ikusi ez dutenean gertatzen da, zaila egiten zaie berriz ere indarkeria horretatik irteteko indarrak biltzea.

Esku-hartzea burutu eta onarpena lortzeko ezinbestekoa emakumeak bere burua nola hautematen duen kontuan izatea. Horrela, berak behar dituen eraldaketa mekanismoak diseinatu ahalko dira honako hau lortzeko:

- Bere errealitateaz eta bertan eragiteko duen benetako gaitasunaz jabetzea.
- Onartzea bere nahia ez dela nahikoa dena aldatzeko, horretarako ezinbestekoa baita inguruko pertsonak, bere beharrak eta besteekin duen harremana aintzat hartzea.
- Onartzea prozesua luzea eta pausoz pauso eman beharrekoa dela; ez baitago horretarako miraririk.
- Bere prozesuan sinistu eta bertan parte-hartzera konprometitu behar da, horretarako dituen laguntzak erabiliaz, baina azken hauek sostengu bezala ulertu behar ditu; hau da, argi izan behar du laguntzek ez dutela egin beharreko lan propioa ordezkatzeko (beti ere ez baldin bada ikusten bere edota bere seme-alaben bizia jokoan dagoenik).

Emakumeek garatu beharreko gaitasunak aztertuz gero, ikus daiteke nola aurrera pauso hori gauzatu ahal izateko Gizarte Zerbitzuek erdi edota epe luzeko prozesuak diseinatu behar dituztela, non, eskuhartzean eman daitezkeen berrerortzeak aurreikusi eta barneratu behar diren; hala nola bikotearekin zuen harremana berriz hastea behin hau eten ondoren, salaketa bat tartekatzea eta gero zigor prozesua bertan-behera uztea, banaketa prozesua hastea eta gero etetea, gai garrantzitsu bat jorratzen baldin bada gizarte langilearengana joateari uztea, etab.

Jokaera hauek guztiak, lan prozesuaren eta biktimak bere burua babesteko dituen mekanismo ezberdinen barnean ulertu behar dira; hots, ez dira gizarte langilearen edo laguntza sistemaren aurkako jarreratzat jo behar. Aipatutakoa barneratzea beharrezkoa izango da sortutako harremana mantentzeko eta emakumeak behar dituen mekanismoak izaten jarraitzeko.

2.3. Genero indarkeria, familia eta beste arazo batzuk

Oñatiko Gizarte Zerbitzuek bertako biztanleria osoari zuzendutako zerbitzua eskaintzen dute; hortaz, bizi maila duin bat izateko gaitasun nahikotik ez duten familia eta pertsonen arazoak lantzen dituzte, besteak beste. Indarkeria jasaten duten emakumeen artean ere bere bikotearekiko dependentzia ekonomikoa daukaten emakumeak daude. Emakume hauek, ez dituzte laguntza ekonomikoak jasotzen, lan prekarioak izaten dituzte eta duten gaitasun ekonomikoa ez da izaten beraien beharrezkoak asetzeko bestekoa.

Maiz, egoera ekonomikoak rolen banaketa tradizionala eragiten du, hau da, gizonezkoak ekartzen du dirua etxera eta horren ondorioz, bai gizonak eta baita emakumeak ere, erabakiak hartzean gizonaren nagusitasuna onartzen dute; bestalde, emakumea etxea eta familia zaintzeaz arduratzen da. Dependentsia edota prekarietate ekonomikoaren eraginez, emakumeen aktibo sozialak murrizten dira, eta ondorioz, bere erabakiak hartzeko gaitasuna ere bai.

Rol tradizionalak era normalizatuan bizi eta sentitzeak bikote harreman ez osasungarri bat izatea eragiten du; zeren, etxeko diru sarrerak gironarenak izateak bere nagusitasuna eragiten du, eta hau, emakumearen etxeko eta familiaren gestio eta zaintza rolaren gutxiespenarekin batera gertatzen da. Honek guztiak, bikotean parekidea ez den botere harreman bat eragiten du, non emakumearen kexa edo gaitzespenak gizonezkoak probokaziotzat jotzen dituen. Gainera, sarritan, gizonezkoak ez ditu izaten liskarrak konpontzeko gaitasunak behar bezain garaturik; horren ondorioz, aipatutako egoeretan, indarkeria erabiltzen du boterea "berrezartzeko".

Hitzezko indarkeriak, eta batez ere indarkeria fisikoak izugarritzko boterea daukate pertsonen jokaerak kontrolatzeko; hau da, oso eraginkorrak izaten dira besteek norberak nahi duena egin edo ez egiteko. Hori dela eta, erabilera errazeko "erreminta" bat da. Gizonezkoak indarkeria mota hauek erabiltzen dituen unean itxarondako emaitzak lortzen baditu ez du inolako oztoporik ikusiko seme-alabekin erabiltzeko, eta gauza bera gerta daiteke emakumearen eskutik ere; hots, indarkeria familiarrean erlazionatzeko modu bat bilakatzen da.

Horrelako harremana duen familia batean bizitzeak emakumea bera eta bere kexatzeko gaitasuna mugatzen du. Gaitasun sozial baxuko emakumeek gizarte-bazterkeria jasateko arriskua izaten dute, eta aldi berean, bazterkeria horrek beraien gaitasun sozialak are gehiago murriztea eragiten du. Prekarietate ekonomikoaren ondorioz sentitzen duten estutasunaren eraginez sarritan egoerak gainez egin eta familian indarkeria egoerak sortzen dituzte, non, elkarbizitzen duten guztiek parte hartzen duten, eta era berean, guztiei eragiten dien.

Familian indarkeria psikologikoa normalizaturik egoten da; beraz, nahiz eta familiako kide guztiek indarkeriarik ez eragin edota intentsitate edo helburu ezberdinekin gauzatu, indarkeria guztien izaeraren parte da, ikasitako indarkeria beraien jokatzeko moduan barneraturik dago eta.

Aipatutako ingurugiroan, emakumeek ez dute euren burua biktimatzat jotzen eta oso zaila izaten da eurekin jardutea marko kontzeptual honetan.

Ez da ohikoa izaten emakumeek indarkeria egoerari hasiera ematea (gaixotasun mentalak edo droga kontsumoak dituztenak salbu). Biktimek jasaten duten indarkeriari erantzuten die, eta batzuetan droga kontsumoa arazo honetatik eratoritzen da.

Droga kontsumoa dagoen kasuetan, babesgabetasuna areagotzen da, ez baitago emakume hauei zuzendutako laguntza eta baliabide espezifikorik; eta indarkeria jasaten duten emakumeentzako baliabideetan ez dira onartzen droga kontsumoak dituzten pertsonak.

Arestian aipatu dugun dinamika familiarraren bestelako arazo bat honako hau da: askotan, familiek, haurrek pairatzen dituzten jazarpen sexualak izkutatzen dituzte, eta horrek ez diete uzten hurrei egitura psikologiko zurrun bat garatzen.

Haurtzaroan jazarpen sexualak jasan izanaren adierazle izan daiteke helduaroan neskek euren burua boikoteatzea askotariko egintzen bidez; besteak beste, auto lesioak, droga edo alkohol kontsumoak eta elikadura desorekak, etab. Egintza hauen bidez euren osotasuna jartzen dute arriskuan. Are gehiago, sarri, euren bikotekidea erasotzailea izatea ere jokaera honen ondorio izan daitezke.

Indarkeria jasaten duten emakume hauek erruduntasuna honako uste honengatik barneratzen dute: "txikitan inorek ez ninduen maite eta orain ere ez dut merezi inork maitatzerik". Kasu hauetan oso garrantzitsua da gizarte langileek kontuan izatea balorazioa eta laguntza espezializatua eskatu dezaketela. Haurtzaroan jazarpenen bat jasan duten emakumeak izaten dira laguntza gehien behar izaten dutenak, baina baita laguntza hau onartzeko erresistentzia gehien dituztenak ere; gaitzespen hori (hitzorduetara ez joatea, gomendatutakoa onartu eta gero ez betetzea), laguntza behar dutenaren adierazle da, ezin izaten baitute laguntza heldutasunez eskatu.

3. ESKU-HARTZEKO IBILBIDEAK

3.1. Bizitako indarkeriari buruzko kontzientzia garatzea

Bai indarkeria normalizatzen duten emakumeek (indarkeria jasaten dutelako euren familiako edozein harreman motatan) eta bai baliabide ekonomiko nahikorik ez dutenek (zeintzuek banatzeko tramiteak egiteko aholkularitza juridikoaren beharra duten) indarkeria ezeztatu, gutxietsi edo justifikatu egiten dute. Kasu hauetan, erronka bizipen hauek euren buruari eta seme-alabei kalte eragiten dietela ikusaraztea da.

Emakume askok ez dute onartu nahi bizi duten egoera genero indarkeria denik; beraz, indarkeria fisiko soil bat bezala edo eurek erabili duten hitzezko eraso baten aurkako defentsa gisa identifikatzen dute.

Biktimek egoera ukatzeak laguntza psikologikoa onartzea zailtzen du; gainera, hau onartuz gero ere, prozesua bertan-behera uzteko joera izaten dute, barrena husteko soilik balio baitie, eta ez kontzientzia edota aldaketa bat eragiteko.

Kasu hauetan, baliagarriagoak izaten dira emakumeen arazoak lantzen dituzten ikastaroak egitea. Jabetze eskolak autoestimuari, norbere zaintzari, osasunari... buruzko ikastaroak antolatzen ditu; hauei esker, batzuetan, emakumeek kontzientzia pixka bat eskuratzen dute, eta sentitzen duten ondoezaren zergatia ulertzen hasten dira.

Ikastaro hauetan ez dute lanketa indibidualik egiten; horren ordez, emakumeei eragiten dien hainbat gai jorratzen dira, eta hau abantaila bat da. Beraz, lan egiteko modu hau oso baliagarria izan daiteke, baina aldi berean, ezinbestekoa da gizarte langilearekin izaten dituzten aldizkako hitzorduetan euskarriak garatzea.

Lan terapeutikoa burutzeko beharrezkoa da emakumeek kontzientzia eta indar nahikoa izatea; hori dela eta, zuzenean errekurtsu honetara deribatzea ez da onuragarria izaten, are gehiago, askotan kontrako eragina izan dezake (beti ere lehenago ez badu bere egoera onartzen eta ez baldin badu hori aldatzeko gutxieneko nahi bat adierazten).

3.2. Gizonezkoen indarkeriaren espirala geldiaraztea

Emakumezkoak indarkeriari buruzko kontzientzia bereganatuz joan hala, gizonezkoak Gizarte Zerbitzuetara hurbiltzen hasten dira; adibidez, emakumeak egoera aldatu ezean bere aurkako neurriak hartzearekin mehatxatu duelako.

Gizonezkoak bertaratzea positiboa da, horrela, eurekin esku-hartzeko eta hauek geldiarazteko aukera dago eta; beti ere borondatez hurbiltzen badira. Esku-hartze honek xedetzat dauka gertatu litezkeen gertakari bortitz berriei eustea eta hauek saihestea. Bestalde, gizona ez bertaratzea emakumea arriskuan dagoenaren adierazle izan daiteke; indarkeria normalizatzen zen egoera batetik, konfrontazio egoera batera igaro baita bat-batean.

Indarkeriaren espirala ez areagotzeko, beharrezkoa da posible den gizon guztiekin esku-hartzea. Hau egiterako orduan, kontuan hartu behar da eurek ere konfrontaziotik jokatzeko dutela eta egoeretan aurre har dezaketela; adibidez, emakumeen aurkako salaketa tartekatu ditzakete, horrela, aditzera emanez elkarren aurkako indarkeria existitzen dela, eta ondorioz, emakumeek ezingo dituzte babes neurriak eskuratu.

3.3. Biktima ama denean

Emakume asko martxan jartzen dira euren amatasun rola dela eta. Hau da, euren seme-alabek indarkeriaren bat jasaten dutenean edo emakumeek pairatzen duten indarkeriak euren seme-alabei eragiten diela somatzen dutean, honen aurka jokatzeko hasten dira. Kasu hauetan esku-hartzeko eraginkorragoa izaten da horri heltzea eta amek zaintzarako dituzten zailtasunak jorratzea.

Litekeena da emakumeek euren seme-alabek jasaten duten indarkeria onartzean beraien bizipen propioez oroitzea; eta ondorioz, beraien burua babeste aldera, egoera horretatik ihes egiteko beharrezko sentitzen dute, baina aldi berean, beraien seme-alaben alde zerbait egiteko erantzukizuna sentitzen dute.

Kontraesan horren emakumeen zaurgarritasun maila areagotu eta bestek eurenganako gaitzespena izatea eragin dezake (baita gizarte langileek ere). Hori dela eta, beharrezkoa da arreta burutzean mugak ezartzea, ezin baita penarekin esku-hartu, horren ordez, lanketa enpatiaz eta ulermenez burutu behar da.

Izugarrizko arriskua egoten da emakumearekin lortutako harremana galtzeko beraien amatasun rola lantzen denean.

Oso zaila izaten da errua emakumeei ez egozte eta ez jartzea seme-alaben lekuan; batez ere, hauek adin txikikoak direnean eta zaila denean eurekin esku-hartzea zaintza eta segurtasuna hobetzeko asmoz. Haur eta nerabeek euren amen beharra izaten dute; beraz, eta ganorazko esku-hartze bat burutze aldera, beharrezkoa da emakumeen babes gaitasunak indartzea.

Indarkeria jasaten duten amek izugarriko ahalegina egiten dute euren seme-alabak indarkeriatik babesteko. Isilik gelditzea ez da babes neurri eraginkor bat, baina hori da beren esku dagoen gauza bakarra. Isiltasun horrek ez du ezertarako balio, haurrak nagusitzen joan hala gertatzen ari dena sumatzen baitute. Nola esango die seme-alabei euren aitak indarkeria eragiten diola? Nola azal dezake egoera? Nola ulertaraziko die, nahiz eta tratu-txarrak jaso ezin duela duen harremana eten, berak ere ez duenean horren zergatia ulertzen? Nola esango die eurengeatik jarraitzen dutela harreman horretan, horrela haur normalak izan eta guraso biak izateko?

Amek zalantza asko izaten dituzte hartutako erabakiek haurrengan izango dituzten eraginei buruz. Ez da erreza izaten harremanak familia osoari eragiten diola onartzea, eta horren orde, "senar txarra" eta "aita ona" bereizten dituzte. Jakin badakite, aiten eskubideak beti defendatzen direla nahiz eta haurrei kalte egin, eta aldiz, euren jarrerak beti egongo direla gainbegiraturik eta kontrolpean.

Indarkeria jasaten duten amek aholkularitza eta informazioa jaso behar izaten dute haurrei hartutako erabakien berri emateko; batez ere salaketa bat tartekatu nahi badute. Izan ere, horrek beraien aita atxilotzea eragin dezake, eta hau gertatuz gero, hurrek amari bere erabakiaren ondorioak leporatu diezaiokete.

Emakume eta amen arteko anibalentzia ulertu, eta aintzat hartu behar dugu, ezeztapena dela indarkeriaren ondorioetatik defendatzeko duten mekanismoa. Hori kontuan izanik burutzen den lanketari esker euren bikote arteko gatasketan ardazteari utzi eta indarkeriak haurrei eragiten dien sufrimendua "ikusi" ahalko izango dute. Aldi berean, egoerari aurre egiteko erasotzaile bilakatzen diren emakumeekin ere esku-hartu behar da.

Egoerari behar bezalako erantzuna eman eta gai deserosoz mintzatzeko dauden zailtasunei aurre egiteko, ezinbestekoa da amatasun tradizionalan ezarrita dauden eta ezinezkoak diren eginbeharrak aztertzea, eta baita ere amen eta emakumeen arteko anbigualentzia ulertzea.

3.4. Etorkizuneko bisio bat sortzea

Bizi duten indarkeriari buruzko kontzientzia maila baxua duten edo euren bizia erasotzailearekin gabe irudikatzeko zailtasunak dituzten emakumeekin esku-hartzeko, oso garrantzitsua da proposatzen diren aktuzioak posibleak izatea; hau da, zer egin dezaketen galdetu behar zaie eta ez zer egin nahi duten.

Orainaldian kokatu behar dituzu eta dituzten gaitasunak arakatu; hori, trebetasunak praktikan jarriz eta unean dituzten aukerei egokitzen diren aldaketak ezarriz egiten da. Mota honetako esku-hartzeak luzeagoak dira, baina prozesua eraginkorragoa da; emakumeak errealitatea eta hau aldatzeko dituen benetako gaitasunak ezagutzen ditu eta. Lortu ezin diren desiretatik jardun beharrean, eraginkortasun eta lorpenetik arituz gero aurrerapauso gehiago egongo dira.

Emakumeek euren aldaketak gauzatzeko prozesuan inguruko erresistentziak jasan behar izaten dituzte. Gerora begirako ikuspuntu bat eraikitzean, beharrezkoa da aztertzea nortzuk izango diren prozesu hori aurrera eramateko oztopo (emakumeek ama edo emazte bezala dituzten "betebeharren" aldekoak) eta nortzuk izango diren lagungarri.

Etorkizuneko ikuspuntu horretan beharrezkoa da honako gaitasun hauek barneratzea:

- Euren bizi propioa kontrolatzeko gaitasuna berreskuratzea; dituzten lehenetasunak ezarriz eta garatu nahi dituzten harremanak identifikatuz.
- Auto-zaintza eta auto-babeserako gaitasunak garatzea.
- Euren benetako indarguneak eta ahuleziak ezagutzea.
- Euren buruarekiko konfiantza irabaztea; norbere iritzia ematearen balio eta garrantzia ulertuz.
- Euskarri bezala lagungarria izan daitekeen pertsonen arteko sare bat sortzea edo jada existitzen dena handitzea.
- Auto-exigitu eta auto kritikatzeko joera murriztea; horrela, euren burua hobeto ulertu eta maitatzeko.

- Norbere beharrizanak beste pertsonen beharretatik bereizten ikastea, batez ere, (kasuak kasu) bere seme-alabenengatik.
- Euren negoziazio gaitasunak areagotuz gero gatazkak konpontzeko gaitasunak areagotzen dira, eta hots, ez du hauengatik ihes egin beharko edo zer egin ez dakiela egon beharko.
- Jasotako sozializazioaren ondorioz barneraturik duten erruduntasun sentipena murriztea; erruduntasun horrek ez baitie uzten euren nahi eta interesen arabera erabakiak hartzen.
- Manipulaziorik, xantaiarik edo kontrol emozionalik gabeko maitatzeko erak ikastea.

3.5. Emakumeen ordez jarduteko joera saihestu

Askotan, gizarte langileek bat-bateko eraldaketak ikusi nahi izaten dituzte, eta horregatik, berehala errekurtsioak, bideratzeak edota emakumearen behar edo gaitasunekin bat egiten ez duten irtenbideak jartzen dituzte martxan.

Bideratzeren bat egitean, ezinbestekoa da emakumeei sentiaraztea deribazio horiek euren egoera hobetzeko eta behar dituzten adituen esku-hartzeak ahalbidetzeko egiten direla, eta ez denbora faltagatik.

Emakumearen bizia arriskuan dagoela nabaritzen den kasuetan (edo adin txikikoak dauden kasuetan), kasuan parte hartu duten profesionalek koordinazio eta balorazio bilera bat egin eta horrela erabakiz gero, emakumeari jakinarazi beharko zaio beharrezkoa dela salaketa bat tartekatzea, eta berak egin ezean gizarte zerbitzuek burutu beharko dutela. Horrez gain, salaketarik tartekatu gabe banatzeko asmoa dutenen kasuan, ezinbestekoa da emakumeari jakinaraztea aitak seme-alaben kustodia banatua eska dezakeela, eta horren ondorioz, kontrol eta indarkeriazko harreman bat izaten jarraitzea (haurrak tarteko).

Esku-hartze prozesu orotan beharrezkoa da emakumearen erabakia errespetatzea; horrek euren konfiantza eskuratzen eta prest daudenean indarkeriari aurre egiten lagunduko die. Ez da ahaztu behar esku-hartzearen helburu nagusia emakumea ahalduztea dela, eta, horretarako, beharrezkoa da momentu jakin batean laguntza eraginkor eta eragile bat eskaintzea.

Ildo beretik jarraituz, emakumea arriskuan egon daitekela somatzen bada eta berak ez badu nahi salaketarik tartekatu, segurtasun plan bat garatu beharko da, eta horren bidez, emakumearen arrisku kontzientzia areagotu.

4. JARDUTEKO IRIZPIDEAK

4.1. Lehen entzuketatik sinkronizatuz

Salaketa jasotzeak sinkronizazio emozional baten beharra dauka; horri esker, laguntza eske joan den emakumeari segurtasuna eskaintzen diozu. Horren barnean erreminta pertsonal ugari jarduten dute, zeinak beharrezkoak diren **lagungarria** den topaketa bat sortzeko; hau da, **kalte gehiago** eragin ditzaketen komentario edo erreakzioak saihesteko; hala nola komunikazio ez berbalaren eragina, aurreiritziak, esku-hartzean mantentzen diren usteak, etab.

Gorputz komunikaziotzat jotzen dugu hitzezkoa ez den komunikazio oro; esaterako, entzuten ari garenean dugun postura (aurreraka, atzeraka), zentzumenen erabilera (ikusmena, usaimena), keinuak eta aurpegiko espresioak. Esanguratsua den komunikazio mota bat da; izan ere, hitzak baino era inkontzienteagoan barneratzen dugu, eta besteak benetan sentitu eta pentsatzen duena jakinarazten digu. Komunikazio mota hau ezagutu gabe erabiltzeak behar bezalako harrera ez ematea eragin dezake, harrera burutzen duenaren keinuek dioena kontraesan dezakete eta.

Sintonia, bi atal dituen prozesua da:

- Emakumearen sentsazioen, beharrianen edo sentimenduen onarpenaren bidez ematen zaio hasiera.
- Eta emakumearen onarpen honekiko sentikorra den komunikazio batekin jarraitzen da.

Sintoniaz entzun ahal izateko:

- Garrantzitsua da pentsatzea nola sentituko ginatekeen antzeko egoera baten.
- Beharrezkoa da emakumea ez ebaluatzea biktimaren estereotipoa aintzat hartuz.

- Derrigorrezkoa da agertzen diren askotariko sentimenduak errespetatzea: lotsa, mina, ikara.

Sentikortasunez komunikatzeko:

- Beharrezkoa da kontuan hartzean erabiltzen ari garen ez hitzeko komunikazioa; hala nola hitz egiteko tonua edota erritmoa.
- Oso garrantzitsua da entzuten ari garen kontaketa buruzko inpresioak emakumeak erabilitako hitz berdinekin errepikatzea, adibidez, berak "ez zekien zertan zebilen" esaten badu, esaldiari hitzez hitz heldu eta hortik abiatu daiteke informazio gehiago eskuratzeko.

Ezinbestekoa da lehenik eta behin entzutea eta ondoren informatzea, horrela, esku-hartzea egokiagoa izango baita. Beraz, garrantzitsua da emakumezkoari azaltzea nolako galderak egingo zaizkion, esku-hartzen ari den langileak ze funtzio betetzen dituen eta nolako garapena izan dezakeen hastear dagoen prozesuak. Horri esker, emakumeak egoeraren kontrola duela eta bere erabakien jabe dela senti dezake.

4.2. Salaketa berdefinitzea

Lehen harrera edo lehen elkarrizketan, garrantzitsua da emakumeak indarkeria jasan duela onartzea, eta soilik hau egin eta gero, eskainiko zaizkio berentzat dauden baliabideak; baliabideak eskaintzerakoan kontuan izan behar da ea eskatu edota behar duena bat datorren Gizarte Zerbitzuek eskaini ahal diotenarekin. Horretarako, beharrezkoa da ikertzea eta balioztatzea.

Ikertzea: Emakumeak dituen aukera eta baliabideak aztertzean datza. Ikertzea eta itaunketa bat egitea ez da gauza berbera. Ikertzea ez da galderen bidez inbaditzea. Galderek bete beharreko funtzioa honako hau da: gizarte langileek gertatutako guztia ongi ulertzea (emakumeak ulertzen duen bezala) eta aztertzea zeintzuk diren esku-hartu eta jorratu ahal dituen puntuak.

Emakumearekin batera azter daiteke zerk bultzatu dion laguntza eskatzera, beti ere itaunketarik egin gabe; horrez gain, iker daiteke ea emakumea nolako aurrerapausoak emateko prest dagoen momentu horretan, baina ez zaio itaundu galdetuaz ea salaketa bat tartekatuko duen edo ez. Bestalde, funtsezkoa da

aztertzea emakumeak zer espero duen laguntza eskatu duen baliabidetik, eta bere espektatibak benetan eskaini ahal denarekin alderatu behar dira, horrela, jakiteko ea bere itxaropenak betetzeko gai garen edo ez.

Baieztatzea: Sentitzen, pentsatzen edo egiten duenari garrantzia ematean datza. Horrek ez du esan nahi beti arrazoia eman behar diogunik edota ez ditugunik istorioko kontraesanak kontuan hartu behar. Hemen emakumeek indarkeriatik irteteko eman dituzten aurrerapausoak mahi gainean jarri eta merezi duten errekonozimendua emateari buruz ari gara hitz egiten. Ez da pentsatu behar errekurtso publiko batera jo aurretik ez duenik ezer burutu edota bestelako laguntzarik eskatu; posible da emakume hori lehenago ere baliabide batera joan izana, baina, momentu hartan eskaini ziotena ez izatea berarentzat baliagarria.

Emakumeek egindako ahaleginek inolako fruiturik eman ez arren ezinbestekoa da hau guztia balioestea; horrela, jokatzeko beste pautak batzuk eskaini ahal izateko. Honen guztiaren helburua egindako oro ikuspuntu positibo batetik ikusaraztea da, berbiktimizazioa saihestuaz. Aipatu berri dugunaren bidez, emakumeari sentiarazi nahi zaio aurrera egiteko gai dela eta zerbitzu publikoetara jo izana eraginkorra eta lagungarria dela eurentzat.

Hurrengo hau ere baieztatze prozesuaren parte da: emakumeari adieraztea behin utzitako prozesua berriz martxan jartzea edota berriro ere zerbitzu horietara hurbildu izana oso egintza ausarta izan dela, eta nahiz eta aurrekoan ezarri ziren pautak jarraitu ez zituen arren, orain adostuko den jarduera-lerroa egokiagoa izango dela berentzako.

Baieztatze prozesua ez da beti erraza izaten, ongi egiteko beharrezkoa baita norbere usteak eta biktimaren ekintzekin ditugun bat ez etortzeak baztertzea (nahiz eta jakin emakumea egiten ari dena bere buruarentzat arriskutsua izan daitekeela). Baieztatze prozesuaren parte da **emakumearen ordezkari jokatzeko joera alboratzea eta berarekin batera egitea lanketa.**

Ikertzeak eta baieztatzeak **salaketa berdefinitzeko** balio behar du; hau da, emakumeari zihurtatu behar zaio berak eskatutakoa Gizarte Zerbitzuek eskeini ahal

diotela, eta horretarako, ezinbestekoa da adituek eskuragarri dauden baliabideak eta hauen funtzionamendua ezagutzea.

Berdefinizioa egin ondoren esku-hartzearekin jarraitu edota beharrezko den bideratzea burutu daiteke.

4.3. Informazio nahikoa

Emakumeei indarkeria egoeratik irteten laguntzeko eta beraiek laguntza eskatzeko ezinbesteko erreminta da informazioa, baina kontuan hartu behar da emakumeek honako hau jakin nahi izan dezaketela:

- zer egin behar duten.
- nola egin behar duten.
- noiz egin behar duten.
- egin nahi duten *horrek* nolako eraginak izango dituen.
- egiteko esaten diogun *hori* ez egiteak nolako eraginak izango dituen.
- nondik hasi behar duen.
- zergatik gertatu den eta zergatik gertatu zaion berari.

Informazio beharra askotan ez dator bat emakumeen *asimilazio* gaitasunarekin. Gehiegizko informazioaren eraginez gerta daiteke emakumeak ez jakitea zeintzuk diren berarentzat onuragarriak eta erabilgarriak diren baliabideak. Horrek, emakumeak nahasarazi ditzake; eta ondorioz, erabakitzeke dituzten zailtasunak areagotu daitezke.

Eskainitako informazioa (zeinaren bidez emakumeek euren buruarentzat egokiena den baliabidea hautatu dezaketen) gehiegizkoa baldin bada eta asimilatzeko ezinezkoa bada, ez da baliagarria izango. Are gehiago, kontrako ondorioak eragin dezake; hau da, emakumeak duen ezintasun sentipena areagotu dezake, eta sentiarazi diezaiokegu ez dagoela prozesu hori burutzeko beharrezkoa den mailan, edota bere burua tuntuntzat, koldartzat edo ezgaitzat jotzea eragin genezake.

Informazioa ematea inbertsio bat da; horren bidez emakumeek euren harremana zalantzan jar dezakete eta. Aldi berean, informazioa jasotzeak euren ahalduntzean lagun dezake; izan ere, jendearen laguntzeko prestutasuna nabaritu dezakete, eta beraien indar eta ziurtasunari esker *momentu horretan* kementsuago senti

daitezke. Baina, tamalez, gero ezarritako pausoak jarraitzeko gai ez badira desengainaturik sentituko dira eta agian ez dira berriz itzuliko.

Emakumeei eskainitako informazioak prozesuaren *normalizazioarekin* bat egin behar du. Normalizazioak biktimek duten nahasteari erantzun behar dio, baina inoiz ere ez du indarkeria erreminta baliagarritzat jo behar (ez gizonak eragiten duena emakumearen aurka, ezta emakumeak eragin dezakeena ere). Normalizatzeak antsietatea baretzen du, bai norberarena eta baita artatzen duenari atsegiteko beharretik sortzen dena ere; ezin dezakegu ahaztu tratu txarrak jasandako emakume askok erasotik babesteko besteek nahi dutena egiteko ohitura daukatela.

4.4. Segurtasuna ezinbesteko aukera bezala

Ezinbestekoa da **salaketaz** mintzatzea, hau da, emakumeari egintza horri buruzko informazioa eman behar zaio; hala nola izango dituen eraginak, prozesuaren denbora tartekak, zer lortu dezakeen bertatik... Hau guztia emakumea etsiarazi gabe burutu behar da, baina errealitatea zein den jakinaraziz. Salaketa segurtasun neurri gisa planteatu behar da, eta aldi berean, indarkeria egoeratik irteteko lagungarria izan daitekeen tresna bezala; hala ere, beharrezkoa da emakumearekin batera arriskua eta anbibalentzia ulertu eta baloratzea. Esku-hartze oso bat burutzea da helburua, hortaz, salaketa ez da erantzun bakarra izan behar.

Nahiz eta emakumeak ez salatzea erabaki, oso garrantzitsua da errealitateari eta aukerei egokitutako segurtasun plan bat garatzea. Baina, kontuan izan behar da etxeko tratu-txarrak eta sexu indarkeria jasaten dituzten emakumeei harrera hobea egiteko erakundeen arteko II. Akordioan (23.orrialdean) adierazten den bezala aipatutako segurtasun planaren atal batzuk polizia zerbitzuek burutu beharrekoak dira.

Emakumeen segurtasuna hobetzeko ahalegin hauek hurrengo trabarekin egin dezakete topo: segurtasuna bermatu edota hobetzeko xedez salaketa bat prestatzea, eta epaiak ez ematea eskatzen edota behar dituen segurtasun neurriak. Horrek emakumearen arrisku maila larriagotu dezake; bai era sinbolikoan eta baita era errealean ere, erasotzailearen jokoaren garrantzia gutxiesten baita, eta aldi berean, inpunitate sentsazioa areagotzen da.

Kasu hauetan, segurtasuna hobetzeko askotariko neurriak bilatzeaz gain, biktimari erabaki judizialak eragin diezaioken ezinegon eta frustrazio sentsazioak landu beharko dira.

4.5. Biktimei buruzko puntu batzuk

Orain arte azaldu diren ideiak baliagarriak izango lirateke laguntza eske hurbildutako emakume guztientzat, haatik, garrantzitsua da zenbait alderdi azpimarratzea; batez ere adinaren eta jatorriaren arabekoak diren ezaugarriak.

4.5.1. Nerabe eta gazteak

Nerabe eta gazteak ere indarkeriaren biktima izan daitezke, baina kasu hauetan neska eta mutilen arteko harremanetan ezaugarri bereziak daude; izan ere, askotan bikote harremanak ez du denbora luzez irauten edo ez dute batera bizi diren bikoteek bezalako konpromiso maila. Are gehiago, aintzat hartu behar da gazteak ez direla helduen gune berdinetan erlazionatzen. Gazteen erlazionatzeko guneak institutua, jai giroa...dira, eta gune horietan honako hau azter daitekeen: alde batetik, inguruak egitura zurrun eta kontrolatua dauka eta bertan jokaerak kontrolatzen dira (eskola giroa hain zuzen); baina beste aldetik, malgutasun maila altuagoa izaten dute momentu zehatz batzuetan (aisialdian eta aisialdi guneetan).

Areago, gaztaroan edo nerabezaroan bestelako faktore esanguratsu batzuk ematen dira, esaterako: ideal erromantikoak izaten duen pisua eta harreman sentimentaletan duten esperientzia falta. Faktore hauek indarkeria egintza batzuk maitasun edo interes adierazpenekin nahastea eragin dezake.

Gazteek eragindako indarkerian, indarkeria fisiko edota erailketa kasuak egon arren, aro honetan gehien bat indarkeria psikologikoa gailentzen da; hau da, normalean, ez da egoten ageriko indarkeria fisikorik, horren ordez, jokaera edo jarreraren gaineko kontrola nagusitzen da.

Etxean indarkeria bizi duten neska gazteek, indarkeria bere egiten dute eta harremanak izateko eredutzat jotzen dute; hori dela eta, beraien tolerantzia maila altuagoa izaten da eta nagusienganako konfiantza baxua izaten dute, batez ere beraien familiarekiko, beraz, zaugarriagoak dira.

Aipatutako guztiaren eraginez, gazteekin egiten den esku-hartzeak arlo ezberdinetako esku-hartzea behar izaten du. Esku-hartze bateratu honen lehenetsun handiena bikote harremanaren ondorioak eta gaztaroko haurdunaldiak saihestea izaten da; eta behin hori egin ondoren, harreman osasuntsuetan dauden pautak lantzen dira.

4.5.2. Nekazal guneko emakumeak

Nekazaritzaren alorrari ere aipamen berezia egin behar zaio, eta zehazki landa inguruko emakumeen egoerari.

Sektore hau garrantzia galduz joan da (EAEko beste leku askotan bezala) eta gaur egun gutxi dira nekazaritzan diharduten familiak. Baina, oraindik nekazal lanetan jarraitzen dutenen artean, emakumearen egoera bereziki zaila da: lan jardun bikoitza nagusi da, nahiko isolaturik bizi dira, ez dute ia euren buruarentzat denborarik, eta profesionalki birziklatzeko (lanari errendimendu handiagoa ateratzen ahal izateko trebakuntza) eta teknologia berrietara sarbidea izateko premia dute.

Gainera, menpekotasuna duten senideak zaintzeko lana euren esku gelditzen da; duten lan-karga areagotuz.

Ikerketa batzuen esanetan indarkeria matxista jasaten duten biktimen %60a landa inguruneetan bizi da, eta indarkeria mota honen agerrera hiriguneetan baino lau aldiz handiagoa da¹.

4.5.3. Emakume etorkinak

Emakume atzerritarren buruz hitz egiten denean talde homogeen bat bailitzan bezala egiten da, eta ondorioz, erraz gerta dakiguke emakume atzerritarrak otzanagoak direnaren aurreiritzia izanik esku-hartzea. Emakume atzerritarren eta bertoko emakume biktimen artean dauden ezberdintasunak honako hauek dira:

- Inguru sozial murrizta

¹Iturria: *Landa inguruneetako emakume eta familien federazioa*.

Aspektu hau oso ohikoa da biktimengan, baina eragin ezberdina izan dezake emakume atzerritarren. Inguru sozial murrizta izatea defizit bat izan daiteke bikoteak eragindako indarkeriatik irtetzeko laguntza eskatzeko edo euskarri bat izateko; baina, bestalde, lagungarria ere izan daiteke, emakumearenganako kontrol soziala murrizten baita. Hala ere, orokorrean, bakardadea zailtasun bat izaten da eta emakume atzerritarrek hau asko jasaten dute eta hori arriskutsua izaten da beraiantzat; besteak beste, noizbehinkako harremanak izateko arriskua izaten dute eta harreman hauek ez duten zertan beti seguruak izan behar.

- Genero arau ezberdinak

Munduan badira gureak baino genero arau zurrunagoak dituzten herrialdeak (bai bertako gizartean ez duelako indar sozial handirik, edo bertako sistema politikoak ahulak direlako eta genero araudia kulturaren ardatz bat bezala ikusten delako), eta, sarritan, harrera burutzen ari diren langileek ahaztu egiten dute duela bi belaunaldi gure gizarte araua ere beste lurralde batzuetan dagoena bezain zurruna (edo zurrunagoa) zela.

Genero arauen arteko aldeak lantzea oso garrantzitsua da, eta gainera, kontuan izan behar da honako hau lantzea ezinbestekoa dela emakumeek jarraitzen dituzten rol tradizionalak zalantzan jartzeko duten gaitasun maila ulertzeko. Arestian aipatu dugun bezala, aldaketa hauek burutzeko prozesua kontraesanez betetako ibilbide konplexua izaten da; eta prozesu hori emakumeek momentu bakoitzean komeni zaienari, genero arauen aurka egitearen ondorioei eta unean uneko negoziaketeki buruz egiten duten hausnarketei mugaturik dago.

Bestalde, emakume atzerritar batzuekin esku-hartzea zailtzen duten ezaugarri objektibo batzuk daude, baina hau ez da gertatzen bere ezaugarrien erruz, baizik eta harrera sistema ez dagoelako prestatu horrelako ezaugarriak dituen pertsonen laguntza eskaintzeko, adibidez: emakumeren batek ez badaki EAEko hizkuntza ofizialetako batean hitz egiten, harrera egiteko benetako zailtasunak sortzen dira, eta horrek laguntza psikologikoa emateko aukera guztiak ezabatzen ditu.

Horrez gain, beste zailtasun objektibo bat ere egon daiteke, emakume atzerritarren lan baldintzekin zer ikusia duen hurrengo zailtasuna, hain zuzen: etorkinen gehiengoak zaintza lanak burutzen ditu, eta hauetako askok barne erregimenean

egiten dute lan; hots, duten lan ordutegia ez da zerbitzuen ordutegiarekin bateragarria.

Emakumeek erregulartasan/irregulartasan egoera administratiboa ere salaketa bat tartekatzerakoan oztopo bat izaten da, bai salaketa tartekatzeak eragin ditzakeen ondorioengatik eta baita erasotzailea atzerritarra baldin bada. Honek guztiak, bizi duten indarkeriari aurre egiteko aukerak mugatzen ditu.

4.5.4. Aniztasun funtzionala duten emakumeak

Ezgaitasunen bat duten emakumeek beraien zaintzaileek eta bikoteek (askotan bi funtzioak pertsona berberak burutzen dituelarik) eragindako indarkeria jasateko zaurgarritasun maila altuagoa dute; izan ere, hauekiko duten dependentzia maila handiagoa izaten da, kasu askotan pertsona hauen beharra izaten dute bizirauteko (bai euren muga fisikoen eraginez edota ikuspuntu ekonomiko batetik).

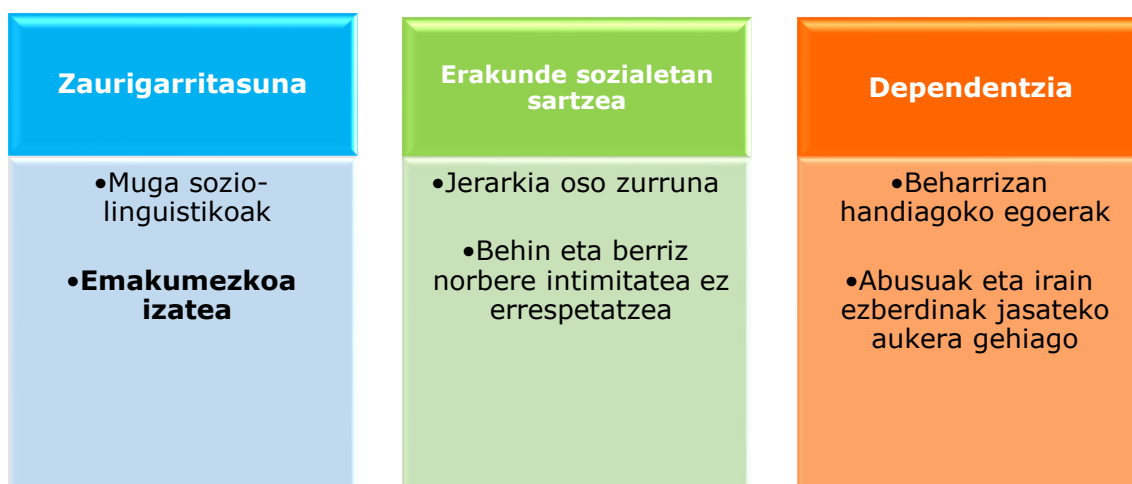
Jakin badakigu emakume hauek oso salaketa gutxi tartekatzen dituztela, eta aldiz, jasaten dituzten abusu eta indarkeria kopurua guk uste baino askoz altuagoa dela. Horrez gain, kolektibo hau oso ikusezina da gure egungo gizartean.

Aniztasun funtzionala edo ezgaitasunen bat duten emakumeek genero indarkeria jasateko honako arrisku-faktoreak dituzte:

- Gertatutakoa ez azaltzeko gehien eragiten duen faktorea emakume hauen **zaurgarritasuna** izaten da; eta horrek ez du zerikusirik egintza batzuk indarkeria diren edo ez bereizteko duten gaitasun komunikatibo edota kognitiboekin. Horrez gain, emakume hauek entzunak edo sinetsiak izateko zailtasun gehiago izaten dituzte. Genero faktore honi, beste zailtasun batzuk gehituz gero (ez entzutea, adibidez), askotan zaintzaileak ez dira gai izaten ezinegonen adierazle ezberdinak hautemateko (eta hau oso arriskutsua da, zeren guztiz babesgabe geratzen dira).
- Erakundeen egoitzetan **sartzea** ere arrisku faktore bat izan daiteke, inguru itxiagoak baitira, eta beraz gertagarriagoa da indarkeria eta abusuak jasatea; gainera, botere erregimenak eta hierarkiak egoten dira (ez soilik zaintzaileen artean, baizik eta bertan dauden

erabiltzaileen artean ere bai). Horrez gain, erakundeko kideek ez dute errespetatzen erabiltzaileen pribatutasun espazioa, eta hau, lehenago aipatu dugun bezala agresio modu bat da, indarkeria mota honi "indarkeria instituzional komuna" deitzen zaio.

Dependentzia (kasu askotan laguntza pertsonala behar izaten dute emakume hauek); honek, emakumeak laguntasun gehiago behar izatea eragiten du, eta horren ondorioz, indarkeria edo abusuren bat jasateko zaugarriagoak dira.



Emakume talde honen barnean indarkeria "aktiboa" (biktimaren gaineko abusu kasuak) eta indarkeria "pasiboa" (ezeztatze edo ez egiteagatik emakumeari kalte fisiko edo psikologikoa eragin diezaiokegu, hala nola abandono fisikoa edo emozionala) aurki ditzakegu.

Nahiz eta kolektibo honek bere ezgaitasun fisiko, sentzorial edota psikologikoa dela eta arreta jaso, kontuan hartu behar dugu arreta jarraitu hau ez izateko aukera gehienak emakumeek izaten dituztela, eta beraz, bizi duten indarkeriari buruz hitz egiteko zailtasun gehiago dituztela, hori dela eta, ezinbestekoa da jarraipen eta atentzio espezializatu bat izatea.

5. ESKU-HARTZE PROZESUA

5.1. Gizarte Zerbitzuek kasuaren arabera jarraitu beharreko prozedura ezberdinak

Arreta

Emakume bat OGZetara hurbiltzen bada eta gizarte langilea libre baldin badago, arreta jasotzen du, zuzenean. Lehenengo arreta jasotzeko laguntza eske hurbiltzen den edozein emakume artatzen dute momentuan, nahiz eta hitzordurik ez izan.

Emakumearekin hitz egin eta arrisku maila objektiboki aztertu ondoren, bere bizitza arriskuan egon daitekeela aztertzen bada; hau da, egoera larria bada, gizarte langileek ofizioz salatu dezakete.

Gizarte Zerbitzuek ohiko ordutegitik kanpo, Gizarte Larrialdien Koordinazioko Foru Zerbitzuen (SFUS) bidez kudeatuko dira egoera larriak. Arreta larri hori burutu ondoren, SFUSekoek emakumea OGZetara bideratuko dute (OGZkoen lan ordutegian).

Egoera lehentasunezkoa bada, baina ez larria, orduan horrela jokatu da:

- ✓ Entzute aktiboaren bidez bilduko dira datuak, eta kasuan kasuko laguntza eta orientazioa egokiena eskainiko zaio, emakumeak behar duen denbora errespetatuz.
- ✓ Ze baliabidetara jo dezakeen informatuko zaio.
- ✓ Segurtasun prozeduren eta egoeren lanketa egingo da.
- ✓ Ez badu salaketarik jarri, prozeduraren berri emango zaio; horrela, erabaki egoki bat har dezan. Nahi izanez gero, salaketa jartzen lagunduko zaio. Honetarako, hurrengo garraiobideak erabiliko dira:
 - ✓ Lehentasunez, taxia: Udaletxeak ordainduko du, gastu honetarako ez da alde zuzeneko baimenik behar.
 - ✓ Horrela gomendatzen den egoera berezietan, Ertzaintza hurbiltzea eskatuko da, emakumeari Bergaran kokaturik dagoen Deba Urolako komisaldegira laguntzeko.

Emakumeak indarkeria egoeratik irteteko prozesua abian jarri nahi duenean, behin informatu eta gero gizarte langilea beharko dituen baliabide ezberdinak kudeatzen hasiko da:

- ✓ Beharrezkoa baldin bada, etxebizitza alternatiba (hotela, harrera pisua etab.)
- ✓ Gipuzkoako Foru Aldundiak (GFA) eskaintzen duen arreta psikologikoa
- ✓ Gipuzkoako Foru Aldundiak (GFA) eskaintzen duen arreta sozio-juridikoa
- ✓ Prestazio ekonomikoak, formakuntza etab.

Orokorrean, arreta Gizarte Zerbitzuen egoitzan emango da, baina emakumeak hala eskatuz gero, hurbileko udal egoitzaren batean eman daiteke; egoeraren identifikazioa ekidite aldera. Egokia den kasuetan, Gizarte Zerbitzuek eskaintzen duten etxez-etxeko arreta bidez ere egin daiteke.

Deribazio eta jarraipena

Larrialdi egoeretan, beharrezkoa balitz, emakumea Ertzaintza edo Osakidetzara deribatuko litzake. Larria den egoera batean emakume batek Gizarte Zerbitzuetara joko balu eta osasun-arreta beharko balu, osasun zentrorra lagunduko litzaioke; kasu horretan, aldezturik osasun zentroari telefono bidez egoeraren berri eman behar zaio. Halaber, Udaltzaingoari deia egingo litzaioke, osasun zentrorako bidean segurtasuna bermatu dezaten.

Lehentasunezko arreta kasuetan, bai artatzea eta baita segimendua ere, hein handi batean, emakumeak bere ibilbidean hartzen dituen erabaki ezberdinen arabera izango da.

A) EMAKUMEEK ERASOTZAILEAREKIN DUEN BIZIKIDETZA BERTAN BEHERA UZTEN BADU

- ✓ Bere etxebizitza mantentzen du, baina erasotzailearekin bizi gabe; edo bere ohiko bizitokia uzten du, baina, ez du harrera pisu baten beharrik: gizarte langileak kasuaren jarraipena egingo du, dituen beharrei aurre egiteko askotariko baliabideak eskainiz, kateatutako bileren bidez.

- ✓ Bere ohiko bizitokia uzten du, eta harrera pisu batera deribatzen dute: Oñatin kokatzen den harrera pisuaren zerbitzua GFAk kudeatzen du eta han dauden pertsonen jarraipenaren ardura du. Herrikoak ez diren emakumeentzako pisua da, tutoretzarik gabekoa, eta euren egunerokotasunean laguntzaren bat behar badute gizarte langileak arreta eman eta honen inguruko jarraipena egingo du.

B) EMAKUMEA ERASOTZAILEAREKIN BIZI BADA

- ✓ Emakumeak erasotzailearekin duen harremana eten badu, salaketarik tartekatu ez badu eta banaketa prozesua bukatzen den bitartean etxebizitza partekatzen jarraitzen badute: gizarte langileak kasuaren jarraipena egingo du, dituen beharrei aurre egiteko baliabide ezberdinak eskainiz, hau elkarren segidan bilerak eginez burutuko dal
- ✓ Emakumeak erasotzailearekin duen harremana mantentzen badu: eskura dituen baliabide guztien berri eman ondoren, gizarte langileak telefono bidezko jarraipena egingo du eta zerbitzua nahi duenean erabiltzeko aukera daukala gogoraraziko dio.

Adingabeen kasuak gizarte langile berak eramaten dituzenez, haiekin egin beharreko lana zeharkakoa da.

Deribazio ezberdinak emakumearen baimena jaso eta gero egingo dira.

Koordinazioa

Zerbitzu eta baliabide ezberdinekin egiten den koordinazioa batez ere telefono bidez edo korreo elektronikoz egingo dira.

- ✓ Udaltzaingoarekin, txostenak korreo elektronikoz bidaliz koordinatzen da.
- ✓ Ertzaintzarekin, berehalako koordinazioa telefonoz egiten da.
- ✓ Arreta psikologikoa edo sozio-juridikoa ematen duten baliabideak eskatzeko GFARI extranetaren eta Gizarneten bidez txostena bidaltzen zaio. Jarraipenaren informazioa modu berean elkarbanatzen da.

Arreta psikologikoaren kasuan, emakumeak dituen 3 balorazio saioen ostean, gizarte langilea psikologoarekin biltzen da, hortik aurrera egin beharreko lana koordinatzeko. Profesionalak tratamenduaren txosten bat

bidaliko du (extranet bidez) prozesua bukatzean edo bitartean (bere aburuz egokiena den momentuan).

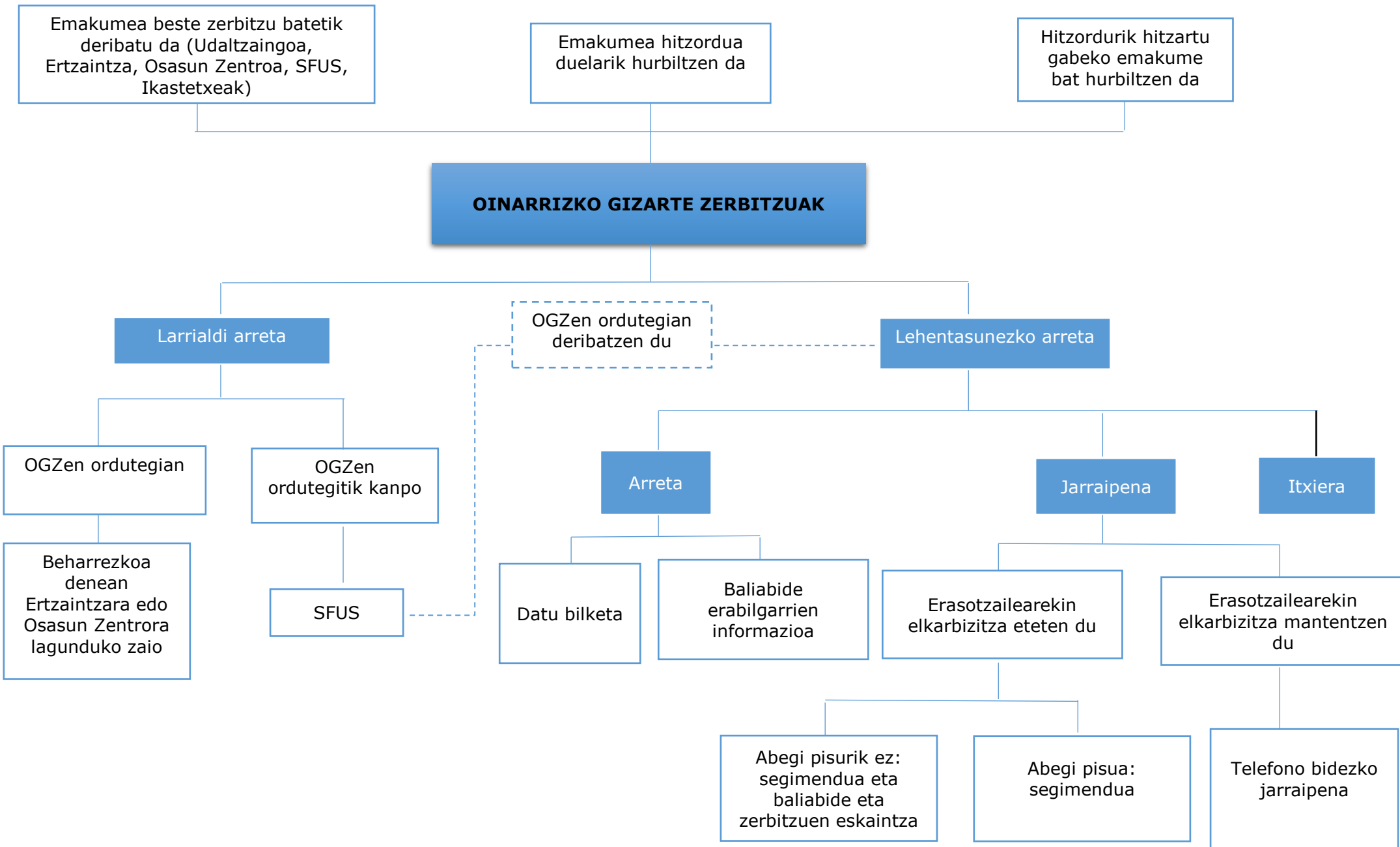
- ✓ Adin txikiko pertsonak daudenean tarteko, 2-3 hilero, ikastetxeekin koordinatzen da; bertan, gizarte langilea, hezitzailea eta psikologoa biltzen direlarik.
- ✓ Osasun zentroarekin, urtero behin edo birritan koordinazio bilerak egiten dira. Momentuan arreta behar duten kasuak telefono bidez komunikatzen dira.

Itxiera

Artatzen diren kasuak askotariko bukaera izan dezakete:

- ✓ Prozesu naturala jarraituz, beharrak asetzen direnean
- ✓ Emakumeak bizitokiz aldatzen duenean

Espedienteak irekita mantentzen dira haietan agertzen diren pertsonak hil arte.



5.2. Udaltzaingoak kasuaren arabera jarraitu beharreko prozedura ezberdinak

Arreta, deribazioa eta koordinazioa

Behin genero indarkeria edo sexu eraso bat pairatu duen emakume bat artatzen denean, salaketa jartzeko aukera eskaintzen zaio eta kasua baliabide hobekak dituen Ertzain-etxera bideratzen saiatzen da, hurrengo egoerak eman daitezkeelarik:

- Ertzaintzaren aurrean salaketa aurkeztu nahi izatea: 1986an sinatutako eta aurten berrikusten ari diren marko arauemailea jarraituz, etxe- eta genero-indarkeriako taldearekin (EI/GI aurrerantzean) koordinatu behar dira eta Ertzaintzako talde bat udalerrira hurbiltzen da emakumea Bergarako ertzain-etxera eramateko, salaketa aurkeztu dezan.
- Salaketa aurkeztu nahi izatea, baina ez Ertzaintzaren aurrean: emakumeak salatu nahi badu baina, den arrazoiak dela eta, Ertzaintzarekin harremanik izan nahi ez duenean, salaketa Udaltzaingoaren aurrean aurkeztu dezake.

Genero indarkeria kasuetan:

- emakumeak arreta larria behar duen zauri fisikoren bat baldin badu agenteen kotxe partikularrean Osakidetzara laguntzen zaio, zeren, udalak momentuz ez ditu behar hau asetzeko baliabide egokiak.
- emakumeak larrialdiko laguntza psikologikoa behar duela baloratzen bada, larrialdiko psikologoaren presentzia eskatzen da. Larria ez den arreta psikologikoa behar duela baloratzen bada, Gizarte Zerbitzuetara bideratzen da.
- emakumeak larrialdiko bizitza alternatiboa behar izatekotan, hotela bilatzen zaio. Udaltzaingoak ez du gastu hori egiteko inoren baimenik behar.

Sexu eraso kasuan:

- Ertzaintza ohartarazten da, emakumeak kasua Udaltzaingoak bideratzea nahi duela azalduz.
- emakumea ospitalera laguntzen da, Ertzaintzatik sexu erasoaren aurrean jarraitu beharreko protokoloaren pausuak jarraituz.

- Salaketa aurkeztu nahi ez izatea:
 - Oñatiko Gizarte Zerbitzuei bideratzen zaio kasua, hori posta elektronikoz bidaltzen den txosten baten bidez gauzatzen da.
 - Ertzaintzari ea erasotzaileak arma baimenik duen eta aurrekaririk duen galdetzen da.

Edozein kasutan:

- agerraldiaren akta bidaltzen da epaitegira. Orokorrean aktak euskaraz bidaltzen dira, nahiz eta Donostiako epaitegiarekin aktak euskaraz bidaltzearekin arazoak izan dituzten. Xehetasunak aurkeztu behar direnean, akta gazteleraz idazten da.
- Gizarte Zerbitzuek kudeatzen duten kasu bat baldin bada eta zerbitzuek esku- hartzeko aukera badute, emailaz txostena bidaliko zaie. Datu pertsonalen babeserako araudiak bi zerbitziburuen arteko informazio banaketa baimentzen du.

Emakumeek bere kargu adingabeak dituztenean berdin jokatzeko da, esku-hartze guztietan emakumearenganako arreta integrala ematen delako: beti izaten da kontutan adingabeak egon daitezkeela eta haien egoera, portaera, eta abar txostenetan islatzen da.

Itxiera

Emakumeen artatzea espedientea ixtean bukatzen da. Hauek ixteko irizpideak honako hauek dira:

- Egilea ez denean ezagutzen edo 6 hilabetetan egilea identifikatzen ez denean kasua artxibatu egiten da.
- Kautelazko neurrien barne urrutze agindua bukatzen denean (arazoa: neurrien egiaztatzea Ertzaintzaren ardura dela eta haien dituzten datuak, batzuetan, ez daude eguneratuta).
- Sententzian ezartzen den epemuga heltzen denean.

Behin espedientea itxita, 4 urtez gordetzen da.